

# Notre responsabilité d'entreprise

---

2022



GROUPE **roset**<sup>®</sup>

# pour un design français, durable & innovant

Aujourd'hui, la 5<sup>ème</sup> génération de la famille Roset prend les commandes de l'entreprise. Un contexte inédit et, avec lui, l'opportunité de dresser une vision pérenne abordant tous les enjeux qui nous font face.

La digitalisation de nos modes de production et de nos ventes seront des outils précieux pour répondre aux grands défis à venir, dont celui de notre développement durable.

Les données sont connues de toutes et tous. Nous devons, ensemble, réduire nos émissions de gaz à effet de serre d'au moins 5% par an jusqu'en 2050.

Cette vision et cet objectif sont des challenges pour l'entreprise, il nous faudra du temps, de la méthode, de la pédagogie pour y arriver, tout en développant nos outils industriels et notre savoir-faire 100% Français.

Ces efforts doivent nous permettre d'innover, de créer, de partager, avec toutes nos parties-prenantes. Du designer au fournisseur, en passant par nos collaborateurs et nos consommateurs, partout dans le monde.

Juste assez de temps pour laisser les clés à la 6<sup>ème</sup> génération de la famille.

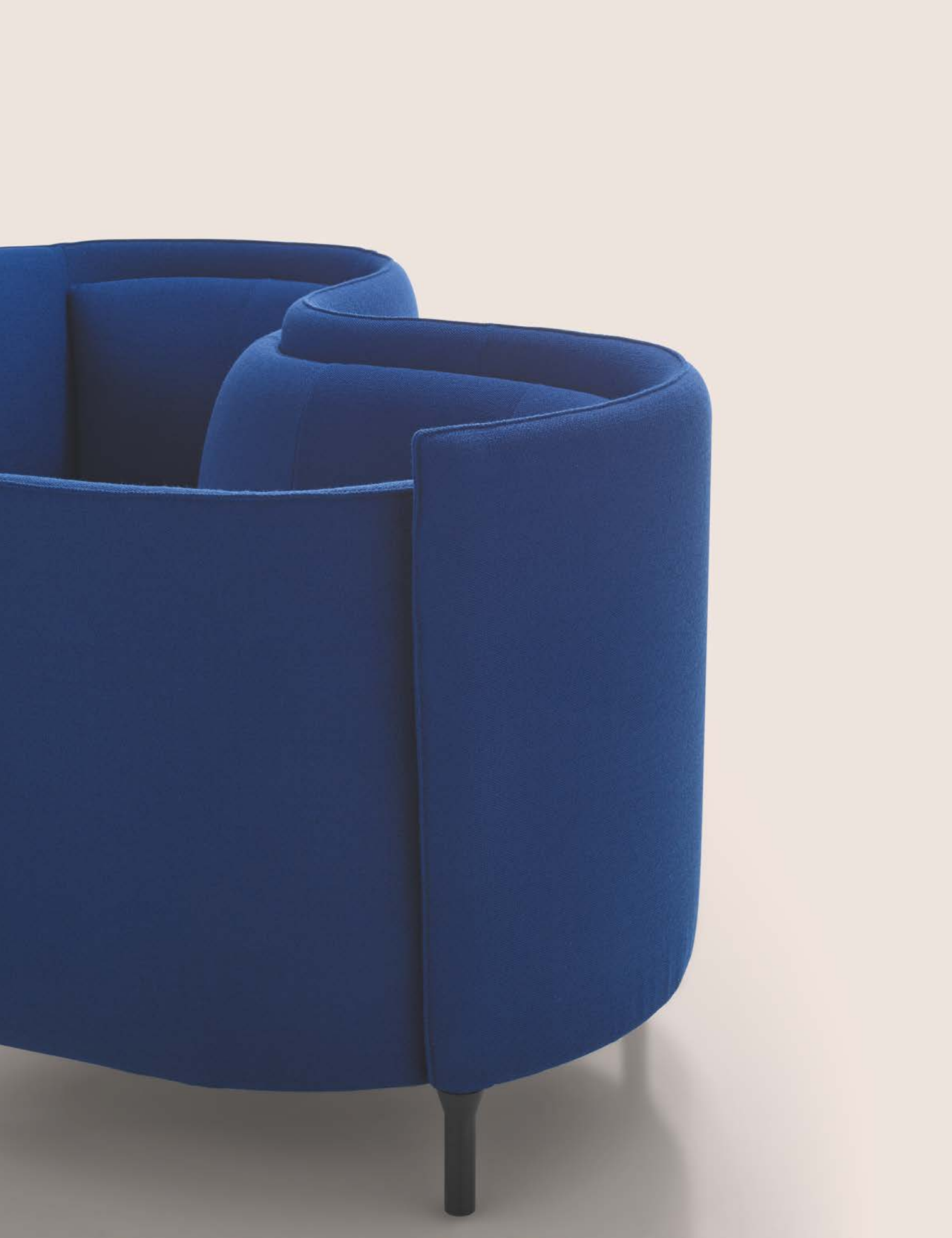
*Antoine et Olivier Roset,  
Directeurs du Groupe Roset*



**écomobilier**  
COLLECTER · TRIER · RECYCLER

**CITEO**  
Donnons ensemble une nouvelle vie à nos produits.





## sommaire

---

P6 — P7

démocratiser le design

P8 — P9

répondre à l'engouement pour le design

P10 — P11

fabricant français de mobilier

P12 — P13

éditer un design plus durable

P14 — P15

les visages Ligne Roset

P16 — P18

nos impacts environnementaux

# démocratiser le design

Depuis 160 ans, une histoire de famille

## 1<sup>ÈRE</sup> GÉNÉRATION

**Antoine Roset**

**1860** : Création de la fabrique de cannes pour ombrelles.  
**1893 > 1913** : La veuve d'Antoine Roset prend la direction de l'entreprise familiale.

## 3<sup>ÈME</sup> GÉNÉRATION

**Jean Roset**

**1950** : Création des premières collections destinées aux marchés collectifs.  
**1965** : L'entreprise Roset naît véritablement de la création contemporaine.  
**1970** : Extension à l'international et début des collaborations avec des designers.  
**1973** : Fondation officielle de la marque Ligne Roset et ouverture du premier magasin. Installation du siège social à Briord (Ain).

## 5<sup>ÈME</sup> GÉNÉRATION

**Antoine & Olivier Roset**

**2021** : La marque familiale est devenue renommée : avec plus de 70 créateurs aux côtés de Ligne Roset, la marque connaît une croissance importante. Début de changement de direction en réponse aux nouveaux enjeux de production : plus de 750 points de vente, et plus de 700 employés.



**2022** : De nouveaux enjeux se créent autour de la démocratisation et le renouvellement du design, s'engager plus fort pour préserver l'environnement, se digitaliser : des engagements importants pour les années à venir.

## 2<sup>ÈME</sup> GÉNÉRATION

**Émile Roset**

**1920** : Les modes changent, les femmes abandonnent l'ombrelle. Emile Roset décide de reconverter ses tours à bois pour fabriquer des fûts de chaises.  
**1936** : Production des premiers sièges tapissés en cuir.

## 4<sup>ÈME</sup> GÉNÉRATION

**Michel & Pierre Roset**

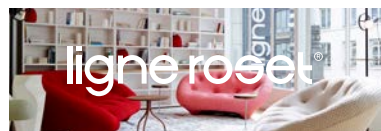
**1975** : Fondation de la marque CINNA.  
**1975 > 1982** : Création de 5 filiales étrangères.  
**1986** : Élargissement des collections de décoration : articles de décoration, luminaires, tapis.  
**1990** : L'entreprise compte à présent 750 employés.  
**1995 > 2006** : Travaux d'agrandissement et de construction autour de Briord.  
**2009** : Premier Bilan Carbone du Groupe.

En savoir plus sur la marque Ligne Roset ?  
 Ecoutez son podcast de marque Sofa



## Un égale trois

Le Groupe Roset est composé de 3 marques qui chacune ont une mission à remplir dans le monde du design.



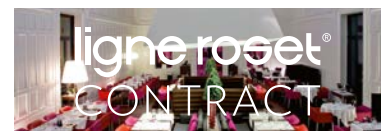
**Montrer les visages qui font le monde du design aujourd'hui**

Ligne Roset répond aux attentes des consommateurs sensibles aux nouvelles formes et aux signatures de meubles, dessinés par les plus grands noms, comme Jean Nouvel, Inga Sempé, Philippe Nigro ou encore les frères Bouroullec.



**Pousser la créativité du monde à travers une identité forte et différente**

Créée en 1975 par Michel Roset, Cinna propose une autre approche du design, qui puise ses racines dans l'anticonformisme : Pascal Mourgue, Christian Werner, Noé Duchaufour-Lawrance, Eric Jourdan, ...

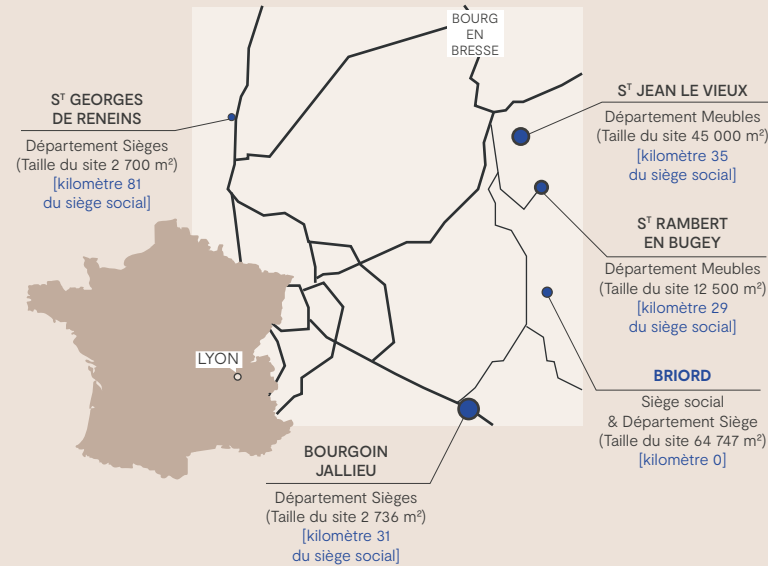


**Conjuguer créativité, adaptabilité et savoir-faire**

La mission de LRContract : fabriquer des produits « sur-mesure » conçus et dessinés par des architectes ou designers pour des projets uniques, qu'il s'agisse d'hôtels, de restaurants, d'espaces de bureau ou de coworking ou encore de résidences de coliving.

## Le Groupe Roset en quelques chiffres

5 sites de production dans un rayon de 100 km.



## Un réseau de distribution mondial : pour rester au plus près des attentes et des tendances

Une des cartes maîtresse du Groupe est son réseau de distribution. Une implantation qui se pose comme un atout avec des retours d'expérience de 864 lieux de vente répartis dans plus de 70 pays. Une passionnante base de données pour mieux comprendre les tendances de consommation.



# répondre à l'engouement pour le design

## Le regain du design : un fort intérêt malgré les difficultés de production

En 2020, le temps du confinement, l'impossibilité de se déplacer agissent comme des **accélérateurs de tendances**.

À cela, s'est également ajouté le renforcement des **modes de consommation** autour du Made in France : synonyme de qualité, de savoir faire, de respect des normes de travail et de durabilité ; des critères désormais prisés par les consommateurs. Pour le secteur de l'ameublement et de la décoration, ces changements sociétaux se traduisent par l'envie de **mieux équiper son intérieur par le design, le beau et le confortable**.

Cette évolution dans la consommation a grandement impacté les équipes de production du Groupe Roset. En effet, nos savoir-faire uniques ne permettent pas d'absorber une oscillation très importante dans les commandes. **Pédagogie et patience** sont les mantras de nos discours commerciaux depuis le début de cette pandémie afin de garantir une qualité inégalée à l'ensemble de nos clients à travers le monde. Des valeurs que notre Groupe défend depuis près de 160 ans, en valorisant les savoir-faire Français !



## Faire émerger un design porteur de valeurs



Pavillon, prix du jury  
©Robin Bourgeois

Pour la 14<sup>ème</sup> année du concours, sur le thème «*Rien ne se perd, tout se crée*», les participants ont proposé des créations autour de luminaires et objets-accessoires réalisés avec **les chutes issues de la fabrication des produits de la marque**. Cette réflexion devait aller plus loin : tenir compte de l'évolution des modes de vie et son impact sur l'habitat : nomadisme, dématérialisation des produits, vie connectée, home office... «*Faire du beau en recyclant des chutes de mousse, de tissu, de verre, de bois, de carton, de la sciure, des bouts de laine, des lanières de cuir, des agrafes... tout ce qui n'est pas utilisé quand on fait un meuble et qui peut encore l'être. C'est la règle : ne plus aller puiser dans les ressources d'un monde lessivé.*» affirme Michel Roset, Président de la marque Cinna, qui reste enthousiaste à la découverte de bonnes idées et à l'imagination des jeunes designers.

## Le Togo, exemple d'économie circulaire



ligne roset (re)<sup>®</sup>

À la fois éditeur, fabricant et distributeur, Ligne Roset a entre les mains tous les métiers et les savoir-faire qui entourent la confection de ses sièges. Nous avons ainsi la possibilité d'aller plus loin dans l'éco-responsabilité, jusqu'à pousser une démarche de **surcyclage** pour leur donner une nouvelle vie.

Premier élu à retrouver un second souffle : le Togo, imaginé en 1973 par Michel Ducaroy. Le siège iconique fait l'objet de tout un **process de récupération et de restauration** dans les usines Ligne Roset de Briord, avec le concours de l'éco-organisme «Éco-Mobilier».

Les matériaux de chaque canapé ou fauteuil sont **retapissés dans un tissu PET 100% recyclé** de chez Kvadrat, dans le respect du savoir-faire de la marque. Les «nouveaux» fauteuils sont proposés à prix doux sur une plateforme dédiée Ligne Roset.

Avec plus d'1.5 millions de Togo vendus à travers le monde, le succès de cette assise iconique est un vivier inestimable de ressources à revaloriser dans la production de nouveaux matériaux ou d'énergie. [lignerose.com](https://lignerose.com)

## Préserver l'artisanat Français

La recherche de talents dans les métiers d'art en France est rendu difficile, particulièrement pour les métiers de tapissier d'ameublement. Ainsi, transmettre ces savoirs, fruits de nombreuses années d'expériences dans notre industrie est devenu vital.

Ainsi, le Groupe Roset a décidé de créer sa propre **École de Formation au métier de tapissier** en partenariat avec Pôle Emploi, la région Auvergne-Rhône-Alpes et l'École de l'Ameublement AFPIA Est-Nord située à Liffol-le-Grand. Pour la première promotion de l'École de Formation, qui vient tout juste d'ouvrir, le Groupe Roset a sélectionné 5 stagiaires qui vont effectuer **644 heures de formation** (224 heures de formation générale et 420 heures de formation aux produits du Groupe). En outre, la marque investit dans les outils techniques de formation nécessaires à cette école et surtout garantit, au sein de l'entreprise, un emploi en CDI en tant que tapissier ou mécanicienne de couture.

Pour le Groupe Roset, cet engagement permet de mieux **s'adapter aux besoins de production**, avoir

plus de **flexibilité sur des postes clés** et de **continuer à grandir** dans le département de l'Ain qui lui est cher depuis 160 ans. Début 2022, une seconde session de formation en tapisserie est mise en place.

Attribution en mars 2022 du label E.P.V. (Entreprise du Patrimoine Vivant), qui atteste du haut degré d'excellence des savoir-faire artisanaux et industriels.



Une élève de la promotion 2021

# fabricant français de mobilier

## Une exigence familiale : garder la production au cœur du Bugey (Ain)

Le siège social est installé à Briord (Ain) depuis 1973. Depuis, le site a considérablement évolué mais la famille Roset a toujours souhaité conserver là le siège social de la société, par **fidélité à l'histoire familiale et aux personnes qui ont participé** à l'évolution de l'entreprise et de leur région.

La fabrication de nos sièges et meubles s'effectue désormais dans **nos cinq usines installées dans l'Ain, le Rhône et l'Isère**, ce qui représente 155 000 m<sup>2</sup> d'espace industriel. Nous sommes fiers d'offrir nos meubles et nos sièges **«Made in France»**.

En usine, nos méthodes de production permettent d'alléger la quantité de matières utilisées, optimisent les processus pour augmenter le rendement des matériaux et limiter chutes et déchets. Nous utilisons nos débris et poussières de bois pour alimenter une chaudière à bois qui chauffe entièrement les 45 000m<sup>2</sup> de notre site de production de St-Jean-le-Vieux. **Les fumées issues de cette chaudière** sont filtrées grâce à un électrofiltre permettant d'être bien en deçà des valeurs limites de rejet, le tout est contrôlé par la DREAL (Direction Régionale de l'Environnement, de l'Aménagement et du Logement).

2022 signe une certaine forme de reconnaissance puisque nous devenons **membre de La French Fab**. Le Groupe Roset soutient l'industrie Française et la «french touch» dans le but d'accélérer sa transformation et son développement durable. Nous collaborons avec d'autres acteurs de l'industrie pour en assurer un futur prospère en rendant attractifs nos métiers qui la composent.

Le Groupe Roset est comme ceux et celles qui la font rayonner depuis 160 ans : briolands, gentil de la ville de Briord, dans l'Ain. La marque y est née et s'y est installée comme on s'installe dans nos sièges : confortablement et durablement.

**« Le site admirable dans lequel la société Roset évolue depuis sa création nous rappelle quotidiennement nos devoirs d'éco-citoyens. Nous lui devons le plus grand respect »**

Pierre Roset



Site industriel et siège social à Briord (Ain)

## L'éco-conception, un moyen d'imaginer et de produire plus durablement.



Bibliothèque Fil, Pierre Paulin

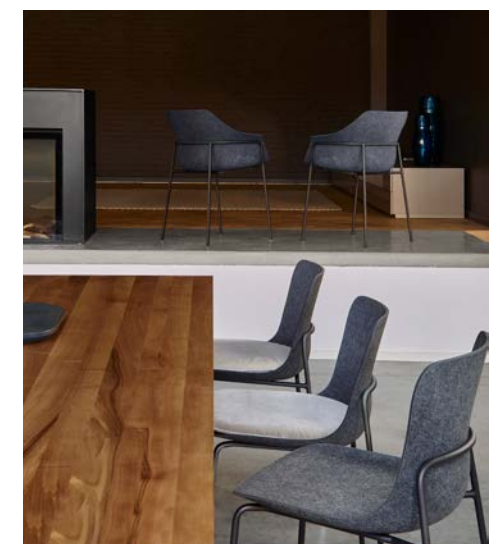
L'éco-conception qu'est-ce que c'est ? Pour faire de l'éco-conception, il faut réfléchir **aux enjeux environnementaux et sociaux à chaque étape du cycle de vie** du produit : la sélection des matières premières, le processus de fabrication et la quantité d'énergie nécessaire, les déchets produits en passant par un transport qui limite les émissions de gaz à effet de serre... Même l'emballage et l'utilisation du produit au quotidien sont considérés, sans oublier la recyclabilité.

Dès la conception d'un produit, notre bureau d'étude prend en compte la **préservation des ressources et de l'environnement** pour nos meubles ou nos sièges. En 2022, nous allons accompagner notre bureau d'étude à davantage explorer ces enjeux notamment grâce à des analyses de cycle de vie.

## Les produits que nous fabriquons autour de ces réflexions d'éco-conception

Les étagères de la bibliothèque *Fil* de Pierre Paulin de Ligne Roset s'habillent depuis l'année dernière d'un **matériau éco-responsable** : *Solid Textile Board* by Really. Ce matériau se présente sous forme de grandes plaques de 7 mm d'épaisseur constituées à 70% de tissus déjà employés et recyclés (draps, blouses et vêtements de travail). La prochaine étape à laquelle Ligne Roset travaille, est celle qui tend à fournir à la marque *Really* ses propres chutes de textile, souvent de la laine et parfois du coton, afin de les réinsérer aux plaques utilisées.

Beaucoup d'autres objets de notre collection font appel à une démarche d'éco-conception et ce depuis plusieurs années déjà. Le tapis Rope ou la chaise Ettoriano sont eux aussi composés de matière recyclée. Nous travaillons constamment **pour améliorer notre démarche et les matières que nous utilisons** lors de la fabrication de nos produits.



Chaises Ettoriano, Claudio Dondoli & Marco Poggi

# éditer un design plus durable

## Nos bonnes pratiques pour un design plus durable

L'éditeur de mobilier est celui qui prend en charge financièrement la conception (le design), la fabrication et la distribution d'un meuble ou d'un objet. Le Groupe Roset est éditeur de 100% de son chiffre d'affaires.

### CONTRÔLE

+ FCBA, L'INSTITUT TECHNOLOGIQUE FORÊT CELLULOSE BOIS-CONSTRUCTION AMEUBLEMENT  
Ce laboratoire est garant de la qualité de nos produits et de l'innocuité des matières premières utilisées autant pour nos collaborateurs que pour nos consommateurs.



### TAPISSERIE

+ Le métier de tapisserie est un savoir-faire français et historique à l'entreprise. En plus du travail manuel, le Groupe Roset investit en 2022 dans une nouvelle machine de matelassage automatique dernière génération.

### COUTURE

+ La gamme de fil que nous utilisons pour le surpiquage des housses répond désormais aux exigences strictes du STANDARD 100 OEKO-TEX®.



### COUPE MOUSSE

+ Les mousses polyuréthane sont contrôlées par CERTIPUR garantissant notamment la non-utilisation de métaux lourds, ou son utilisation à des seuils limités, et aucun rejet toxique tout au long de leur cycle de vie. Nous travaillons pour le développement de mousses végétales et biodégradables, ayant un impact environnemental inférieur.



### MENUISERIE

+ Bois : Les bois que nous utilisons proviennent de sources variées. La majorité de nos bois sont retravaillés directement dans nos usines, ceux-là sont tous certifiés PEFC. Le reste des bois déjà livrés travaillés ne sont pas tous certifiés. Nous travaillons encore à améliorer ce sourcing. Les panneaux agglomérés ou mediums respectent les normes internationales d'émission de formaldéhyde. Les déchets sont triés, revalorisés, et optimisés : 100% des déchets bois sont utilisés pour chauffer nos usines.



## Process de fabrication d'un canapé RUCHÉ avec nos principaux partenaires

### COUPE TEXTILES & CUIRS

+ Tissus **kvadrat** & **ALCANTARA**  
+ Cuir : Qualité supérieure de cuirs et de tissus - fournisseurs engagés **elmo**  
+ Optimisation des découpes grâce à des logiciels spécialisés permettant la minimisation de déchets de production.  
+ Toutes nos chutes de production sont revalorisées dans d'autres industries du textile et du cuir. Nous contribuons à l'économie circulaire en interne en recyclant nos chutes - exemple, des tote bags pour les nouveaux arrivants.

### COLLAGE

+ L'innocuité des produits & composants choisis protège les conditions de travail en atelier et les environnements de vie des clients. Dès 2003, utilisation à 100% de colles aqueuses et des laques hydro moins polluantes.



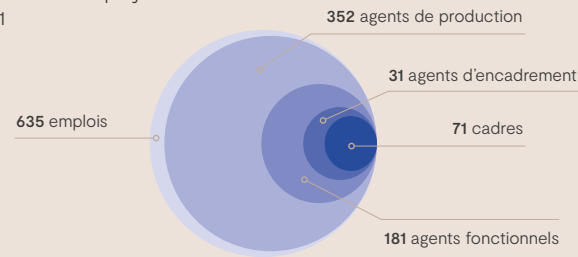
### MONTAGE

+ Notre ouate est 100% d'origine UE. En 2020, notre fournisseur principal (21%) produit une ouate composée à 75% de fibres obtenues à base du recyclage des bouteilles. Les 25% restants sont de la fibre bi-composant issue de source vierge. Nous travaillons à améliorer ce taux avec un enjeu technique sur les fibres siliconées, qui n'existent pas encore en recyclées. Notre autre fournisseur, pour les 79% restants, est certifié Oekotex-Standard 100 pour leur ouates, cela signifie qu'il assure la production de matières ou produits finis dépourvus de substances toxiques.

# les visages Ligne Roset

## Des savoir-faire exceptionnels

Répartition des employés en 2021



Nombre de tapissiers, couturières, menuisiers (Hors prototypistes)



33 TAPISSIERS

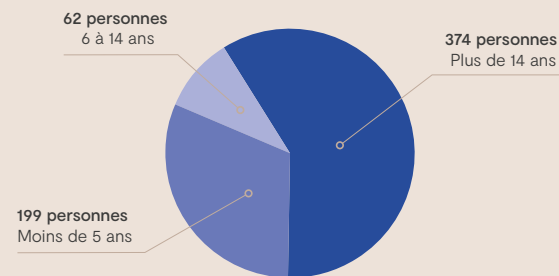
67 COUTURIÈRES

54 MENUISIERS

D'autres métiers de production aux savoir-faire complémentaires sont nécessaires dans la fabrication de nos produits.

## Une relation pérenne, de confiance entre employés et entreprise

Répartition de l'ancienneté dans l'entreprise (CDD/CDI)



## ANCIENNETÉ

**DÉC 2021** 187 personnes ont + de 54 ans

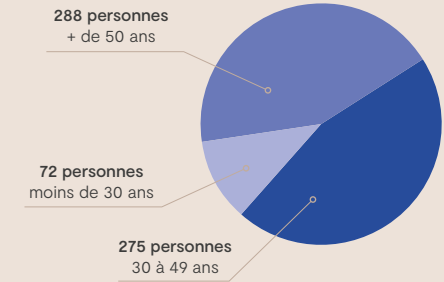
**DÉC 2026** + de 180 personnes partent en retraite

certains salariés sont là depuis  
**3 GÉNÉRATIONS**

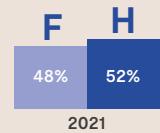
## Une histoire de transmission entre femmes et hommes de toute génération



Répartition par tranche d'âge des effectifs (hors réseau de distribution)



Équilibre femme/homme dans nos effectifs (hors réseau de distribution)



## Une amélioration permanente des conditions de travail

### Profiter des nouvelles technologies et des recherches en ergonomie

Les équipements sont régulièrement contrôlés par des **ergonomes du travail**, et modernisés (table élévatrice, scie équipée d'un robot de déchargement supprimant toute manutention, machine coupant automatiquement les fils des couturières, diminution de la pollution sonore...) pour **alléger le quotidien en usine** et assurer **la bonne santé** de nos collaborateurs.

	2020	2021
PASSAGES À L'INFIRMERIE	1439	625
NOMBRE D'AT	171	173
NOMBRE AT AVEC ARRÊT	29	20

### Veiller au bien-être de tous par des équipements collectifs

Pour favoriser un bon équilibre vie professionnelle / personnelle, plusieurs actions et investissements ont été mis en place :

- le Comité Social et Économique Central a financé l'achat de **5 logements de vacances** à disposition des salariés ;
- **2 jours de congés supplémentaires** ont été donnés aux salariés en usine ;
- Dès 2004, création d'une **crèche d'entreprise** gérée par Alfa 3A, sur délégation de service public, et dont 60% des berceaux sont dédiés aux salariés.

### Être à l'écoute et former nos collaborateurs

Chaque année, des **formations aux bonnes postures** sont aussi dispensées dans ce sens. Les colis des fournisseurs ont été allégés pour faciliter leur manutention.

### Un syndicat présent et transparent

Le Comité Social et Économique d'entreprise et les délégués syndicaux se réunissent tous les mois pour **assurer le dialogue social** au sein de l'entreprise. Ces instances représentatives sont transparentes sur les évolutions du Groupe et à l'écoute de nouvelles demandes collaborateurs. Par exemple, l'entreprise propose une journée de télétravail par semaine aux personnels des services support.

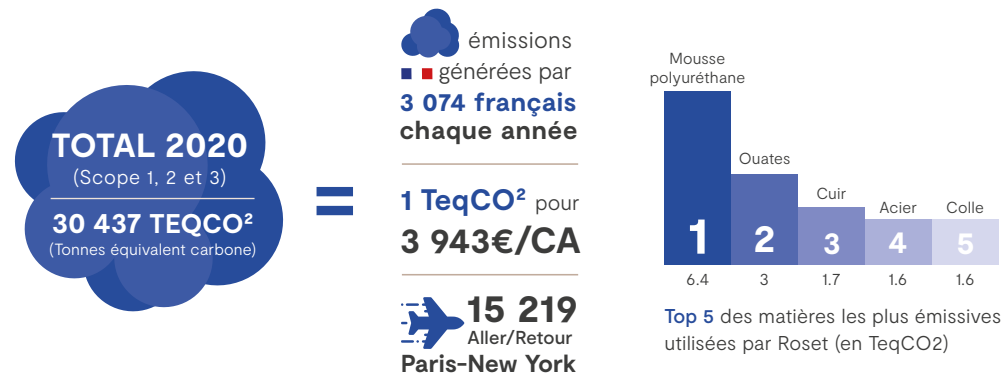




# nos impacts environnementaux

## Bilan d'Émission de Gaz à Effet de Serre (BEGES)

Le BEGES est un bilan des émissions gaz à effet de serre. C'est une évaluation de la quantité de gaz à effet de serre émise dans l'atmosphère sur une année. Les émissions de l'entreprise sont ordonnées selon des catégories prédéfinies appelées « postes ». Ce classement permet d'identifier les postes d'émissions où la contrainte carbone est la plus forte. C'est sur ces postes ainsi quantifiés que portent les stratégies de réduction des émissions du Groupe.



## Accélérer nos prises de position sur les différents engagements

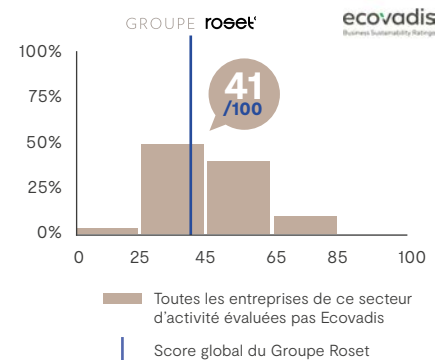
### 2022 : faire le bilan

Un point d'étape pour accélérer nos prises de position sur les différents engagements. Objectifs : nous faire noter puis accompagner par Ecovadis et réaliser notre BEGES.

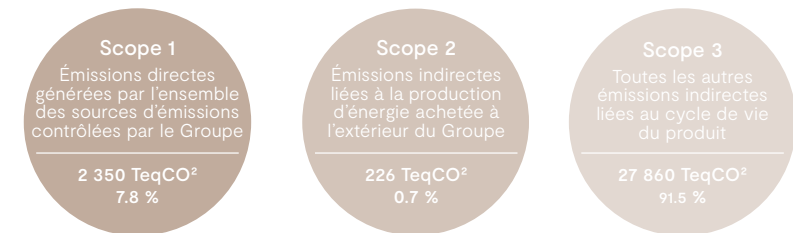
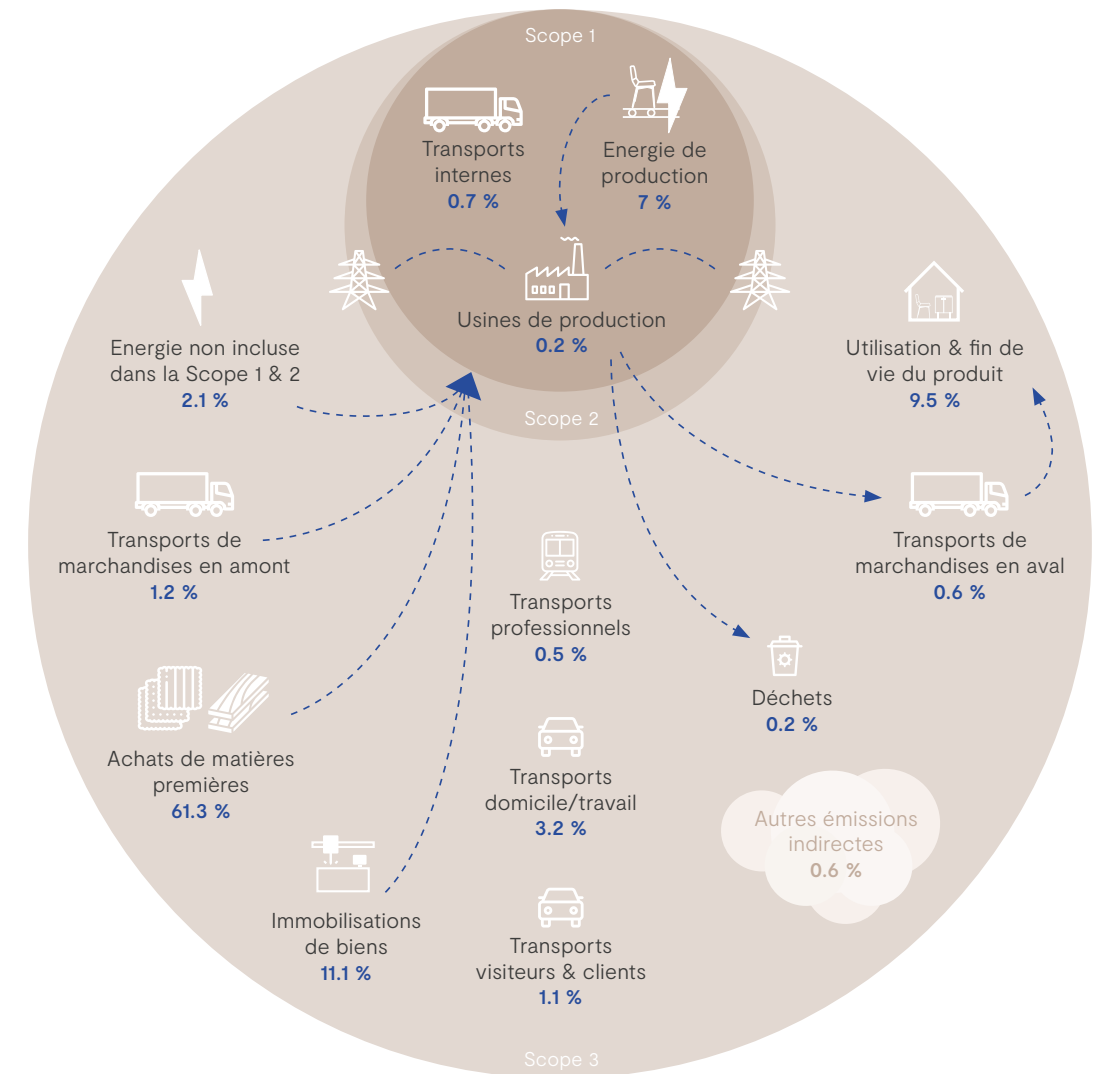
et encourager leurs partenaires et fournisseurs à participer. À ce jour, EcoVadis a évalué plus de 75 000 partenaires commerciaux dans le monde et participe ainsi à la réduction des risques, à créer un impact positif sur l'environnement, à favoriser la transparence et stimuler l'innovation.

### Qu'est-ce que Ecovadis ?

C'est un service d'évaluation complet de la Responsabilité Sociétale des Entreprises (RSE). La notation Ecovadis s'intéresse à tous les enjeux non financiers de l'entreprise, notamment aux conséquences dans les thèmes suivants : l'Environnement, le Social & Droits de l'Homme, l'Éthique et les Achats Responsables. Chaque entreprise est évaluée sur des problématiques essentielles en fonction de sa taille, de sa localisation et de son secteur d'activité. Les évaluations fondées sur des preuves sont comprises entre 0 et 100. Les entreprises font ainsi appel à Ecovadis pour s'évaluer, se comparer



## Une cartographie des flux de l'entreprise qui génèrent des émissions de Gaz à Effet de Serre



## Notre contribution aux Objectifs de Développement Durable

Le Groupe Roset se dote depuis un an d'outils et de spécialistes pour mener de manière encore plus efficace et importante son évolution en termes d'impacts environnementaux.

### Nos Principaux Objectifs Développement Durable

En septembre 2015, l'ONU a créé l'Agenda 2030 qui répertorie 17 Objectifs de Développement Durable (ODD) visant à éradiquer la pauvreté, à protéger la planète et à garantir la prospérité de toutes et tous. Dans le cadre de notre démarche de responsabilité,

nous contribuons à faire avancer ce programme à notre échelle et avons fait le choix de prioriser certains ODD pour y répondre avec plus d'efficacité. [un.org/sustainabledevelopment](https://un.org/sustainabledevelopment)

## OBJECTIFS DE DÉVELOPPEMENT DURABLE



Pour réaliser une **croissance économique durable**, il faut que les sociétés créent les conditions garantissant aux citoyens des emplois de qualité qui stimulent l'économie sans avoir des effets nocifs sur l'environnement.

Nos cibles : ODD 8.4 + 8.5 + 8.6



La **consommation et la production mondiales** — véritables moteurs de l'économie mondiale — reposent sur une utilisation de l'environnement et des ressources naturelles d'une manière qui continue à avoir des effets destructeurs sur la planète.

Les progrès économiques et sociaux accomplis au siècle précédent ont provoqué une dégradation de l'environnement qui menace les systèmes dont nous dépendons pour notre futur développement, notre propre survie.

Nos cibles : ODD 12.1 + 12.2 + 12.5.



L'année 2019 a été la deuxième année la plus chaude de l'histoire et marque la fin d'une décennie (2010- 2019) de chaleur exceptionnelle. Les niveaux de dioxyde de carbone (CO2) et d'autres

gaz à effet de serre enregistrés dans l'atmosphère ont atteint de nouveaux records en 2019. Les changements climatiques affectent désormais tous les pays sur tous les continents. Ils perturbent les économies nationales et affectent des vies, tandis que les conditions météorologiques changent, le niveau de la mer monte et que les phénomènes météorologiques deviennent plus extrêmes. Pour sauver des vies et des moyens de subsistance, il faut **agir de toute urgence pour lutter à la fois contre la pandémie et l'urgence climatique.**

À ce titre, l'objectif de l'Accord de Paris, adopté en 2015, est d'intensifier la réponse planétaire à la menace des changements climatiques en maintenant l'augmentation de la température mondiale bien en dessous de 2°C au dessus des niveaux préindustriels.

Nos cibles : ODD 13.1 + 13.2 + 13.3



Pour en savoir plus sur nos engagements

GROUPE **roset**<sup>®</sup>